

# **PLAN DZIAŁANIA KT 51 ds. Pomiarów Przemysłowych Wielkości Nielektrycznych**

## **STRESZCZENIE**

Komitet Techniczny ds. Pomiarów Przemysłowych Wielkości Nielektrycznych został powołany przez Polski Komitet Normalizacyjny. Celem KT 51 jest wspieranie krajowej polityki technicznej, tak aby ułatwić wymianę handlową oraz zapewnić konkurencyjność polskim producentom. Do zakresu tematycznego Komitetu Technicznego 51 należą:

- pomiary przepływu płynów;
- pomiary temperatury;
- pomiary ciśnienia;
- pomiary ciepła;
- pomiary parametrów ruchu;
- wagi nieautomatyczne.

Stosowanie znormalizowanych wymagań dotyczących przyrządów pomiarowych oraz metod pomiarowych pozwala na bardziej precyzyjne i jednoznaczne określenie właściwości nielektrycznych różnego rodzaju mediów i materiałów, które używane są w produkcji oraz na efektywną kontrolę procesów technologicznych i ochronę praw konsumenta w procesach rozliczania zużycia mediów.

Przywilejem działalności członków KT 51 jest bezpośrednia współpraca z międzynarodowymi jednostkami normalizacyjnymi: CEN/SS F05, CEN/TC 176, CEN/TC 294, CEN/TC 92, CEN/TC 423, IEC/TC 65, ISO/TC 30.

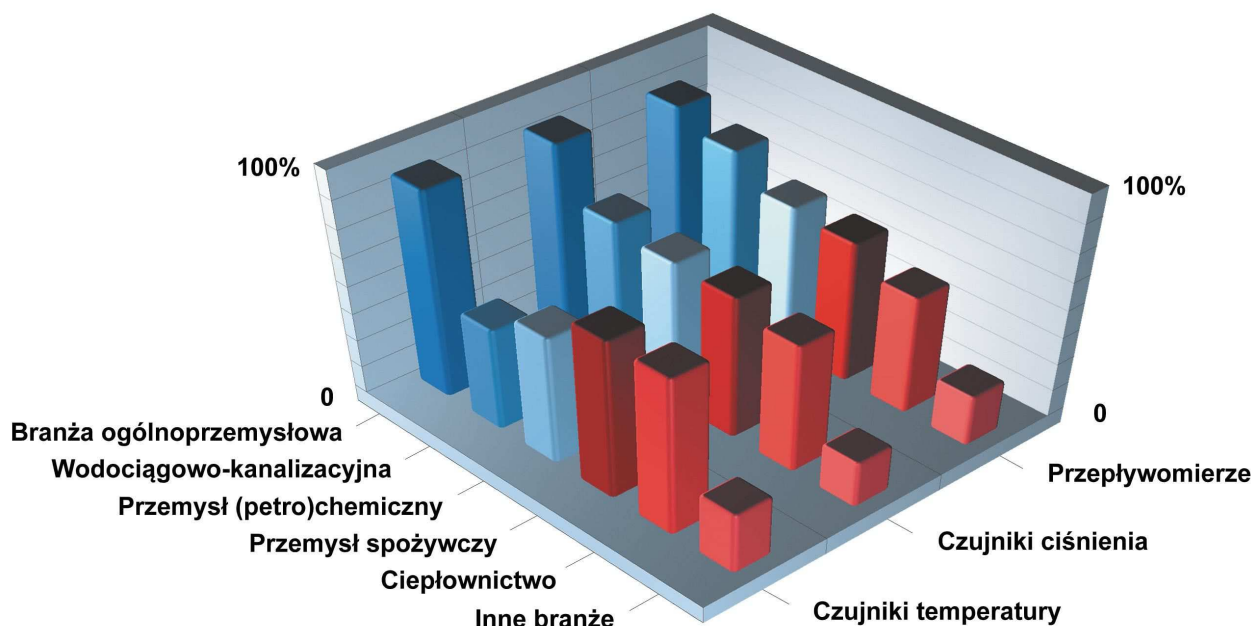
## **1 ŚRODOWISKO BIZNESOWE KT**

### **1.1 Opis środowiska biznesowego**

Kondycja rynku przyrządów pomiarowych i przetworników do pomiarów wielkości nielektrycznych jest ściśle związana z koniunkturą w gospodarce i sytuacją w przemyśle. Po poprawie koniunktury rynkowej w 2009 roku wiele przedsiębiorstw ponownie rozpoczęło inwestycje co miało przełożenie na zwiększenie zapotrzebowania na czujniki i różne przyrządy pomiarowe. Ogólna sytuacja na rynku jest określana jako dobra. Ponadto ciągle rośnie zapotrzebowanie na przyrządy do rozliczeń mediów komunalnych: gazu wody i ciepła związane z systematycznie postępującym opomiarowaniem budynków mieszkalnych. Polski rynek przyrządów pomiarowych charakteryzuje się dużą różnorodnością i znacznym potencjałem produkcyjnym oraz stale rosnącymi pod względem ilości i jakości potrzebami użytkowników tych przyrządów.

## 1.2 Wskaźniki ilościowe dotyczące środowiska biznesowego

Poniższe wskaźniki ilościowe opisują środowisko biznesowe, w celu wsparcia działań KT poprzez zapewnienie niezbędnych danych:



Rys. 1 Najważniejsze branże będące odbiorcami przyrządów pomiarowych i przetworników do pomiarów temperatury, ciśnienia i przepływowierzy, 2018 r.<sup>1</sup>

## 2 OCZEKIWANE KORZYŚCI Z REALIZACJI PRAC KT

Działalność KT 51 pozwoli na wdrażanie do krajowego przemysłu standardów dotyczących pomiarów przemysłowych wielkości nieelektrycznych, które są zgodne ze standardami międzynarodowymi (ISO) i europejskimi (CEN) oraz ich systematyczną aktualizację. Kluczowe korzyści, które zostały już osiągnięte i wynikają z pracy KT 51:

- Redukcja barier w handlu;
- Poprawa bezpieczeństwa warunków pracy;
- Poprawa jakości wykonywanych pomiarów wielkości nieelektrycznych;
- Zmniejszenie kosztów poprzez zminimalizowanie możliwości niepoprawnego przeprowadzenia określonego badania;
- Stosowanie jednoznacznych i zrozumiałych zasad oraz standardów w całościowo rozumianym procesie wytwarzania, oceny i stosowania przyrządów pomiarowych i przetworników do pomiarów wielkości nieelektrycznych;

<sup>1</sup> <http://automatykab2b.pl/raporty/6660-przemyslowe-pomiary-wielkosci-nieelektrycznych#.VAf526Mkzj4>

- Jednolitość terminologii stosowanej w dziedzinie pomiarów wielkości nieelektrycznych.

### **3 CZŁONKOSTWO W KT**

Każdy podmiot krajowy zainteresowany daną tematyką ma prawo zgłosić chęć uczestnictwa w KT i po spełnieniu wymogów proceduralnych (procedura Z2-P3 w powiązaniu z Z2-P1) stać się członkiem KT. Każdy członek KT realizuje zadania KT poprzez swoich reprezentantów.

Aktualny skład KT jest podany na stronie [www.pkn.pl](http://www.pkn.pl), w Wykazie OT.

### **4 CELE KT I STRATEGIA ICH REALIZACJI**

#### **4.1. Cele KT**

1. Przygotowanie w polskiej wersji językowej norm szczególnie ważnych w zakresie pomiarów przemysłowych wielkości nieelektrycznych.
2. Szybka implementacja Norm Europejskich i Międzynarodowych do Polskich Norm oraz terminowa realizacja wszystkich prac ujętych w programie prac normalizacyjnych KT 51

#### **4.2. Strategia ustalona do osiągnięcia celów KT**

- Analiza nowych Norm Międzynarodowych pod względem ich bezpośredniej przydatności;
- Aktywne uczestnictwo w pracach i posiedzeniach KT;
- Uczestnictwo w pracach Grup Projektowych powoływanych przez Przewodniczącego KT;
- Opiniowanie projektów Polskich Norm, Norm Europejskich i Norm Międzynarodowych oraz innych dokumentów normalizacyjnych;
- Aktywne uczestnictwo w głosowaniach KT;
- Uczestnictwo w pracach komitetów technicznych europejskich i międzynarodowych organizacji normalizacyjnych;

#### **4.3. Aspekty środowiskowe**

Normalizacja w dziedzinie pomiarów wielkości nieelektrycznych przyczynia się bezpośrednio do ochrony środowiska wspierając monitorowanie zużycia zasobów

naturalnych (wodomierze, ciepłomierze) oraz monitorowania zagrożeń środowiska pracy (aspiratory, pyłomierze).

## **5 CZYNNIKI WPŁYWAJĄCE NA REALIZACJĘ PROGRAMU PRAC KT I WPROWADZANIE NOWYCH TN DO PROGRAMU PRAC**

- Wzrost znaczenia certyfikowanych systemów zarządzania wdrażanych przez wytwórców i użytkowników przyrządów pomiarowych i przetworników do pomiarów wielkości nieelektrycznych;
- Wzrost świadomości wytwórców i użytkowników przyrządów do pomiarów wielkości nieelektrycznych w zakresie znaczenia normalizacji i certyfikacji;
- Ograniczona wielkość lub brak środków finansowych umożliwiających przygotowanie norm w polskiej wersji językowej;
- Brak zainteresowania części wytwórców i części użytkowników urządzeń do pomiarów wielkości nieelektrycznych kwestiami normalizacji w obszarze ich działalności zawodowej, co powoduje brak reakcji na prośby KT np. w zakresie konsultacji projektów norm;
- Wysoki koszt uczestnictwa w pracach KT w przypadku członków KT spoza Warszawy/województwa mazowieckiego;
- Problemy techniczne, związane z Modułem KT, które mogą wpływać na terminowość głosowań.

Każdy zainteresowany ma możliwość zgłaszania tematów normalizacyjnych (TN) wypełniając Karty nowego tematu (KNT) lub Karty propozycji tematu normalizacyjnego (KPT).

Każdy zgłoszony TN jest wprowadzany do programu KT. KT decyduje o kontynuacji lub zaniechaniu tematu normalizacyjnego.

W programie prac prezentowane są wszystkie TN będące aktualnie w opracowaniu.

Program prac KT znajduje się na stronie [www.pkn.pl](http://www.pkn.pl), w Wykazie OT, po wybraniu numeru właściwego KT.

Drugi element numeru tematu normalizacyjnego wskazuje numer Podkomitetu Technicznego opracowującego temat, np. numer tematu normalizacyjnego XXX.1.XXXX oznacza wykonywanie w KT XXX PK 1 (Podkomitecie Technicznym nr 1 Komitetu Technicznego XXX). Jeżeli drugi element przyjmuje wartość zero oznacza to, że TN jest opracowywany w KT.

## **6 WYKAZ PROPOZYCJI TEMATÓW NORMALIZACYJNYCH, DLA KTÓRYCH KT PRZEVIDUJE POZYSKANIE ZAMAWIAJĄCYCH W RAMACH PRAC NA ZAMÓWIENIE**

KT 51 nie przewiduje pozyskania środków na opracowanie norm w ramach prac na zamówienie.