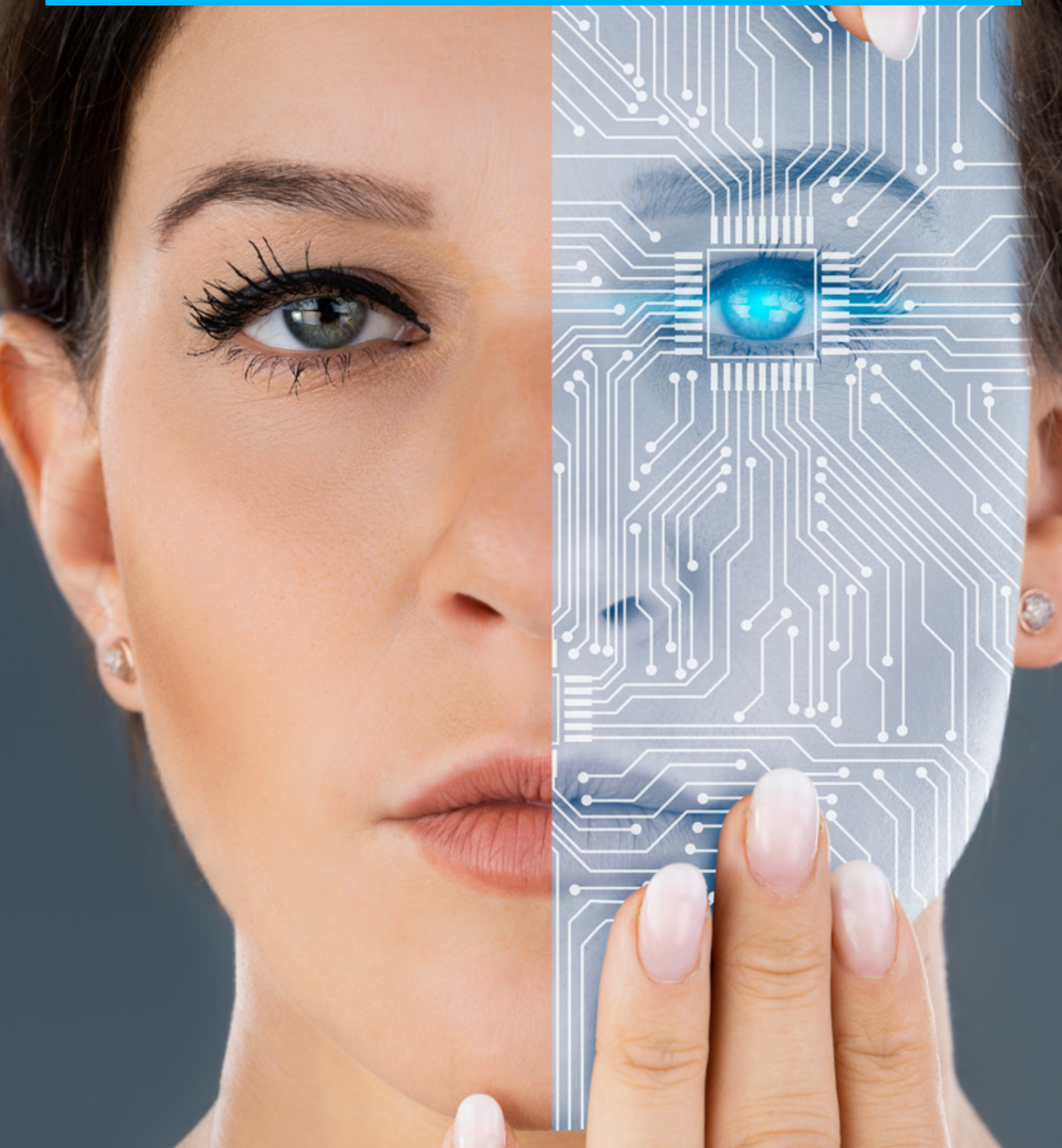


# Wiadomości

• N O R M A L I Z A C J A •

# PKN

8/2020



Normalizacja w informatyce afektywnej

# 8/2020

## 3 OD REDAKCJI

## AKTUALNOŚCI

## 4 Zdalna codzienność i normy

## Z PRAC NORMALIZACYJNYCH

## 8 Wytyczne dla branży turystycznej dot. COVID-19

## 10 Maszynowe odczytywanie emocji

## 12 Codex Alimentarius

## 16 Na rower

## 18 ORGANY TECHNICZNE - LIPIEC

„WIADOMOŚCI PKN” to miesięcznik elektroniczny publikowany cyklicznie na stronie internetowej PKN [www.pkn.pl](http://www.pkn.pl) od numeru 9/2011.

### ZESPÓŁ REDAKCYJNY

Redaktor prowadzący:

Joanna Skalska – tel. 22 556 74 62

Redaktorzy:

Marta Hejduk – tel. 22 556 77 09

Aleksandra Kurzep – tel. 22 556 75 07

Skład:

Oskar Sztajer – tel. 22 556 77 62

Piotr Jotel - tel. 22 556 75 98

### REDAKCJA:

00-950 Warszawa, skr. poczt. 411

ul. Świętokrzyska 14

e-mail: [redakcja@pkn.pl](mailto:redakcja@pkn.pl)

### WYDAWCA:

Polski Komitet Normalizacyjny, ul. Świętokrzyska 14, 00-050 Warszawa

Materiały publikowane w miesięczniku „Wiadomości PKN” są chronione prawami autorskimi. Ich kopiowanie i rozpowszechnianie (w całości lub części) wymaga zgody wydawcy, a cytowanie powołania się na źródło.

Artykuły publikowane w miesięczniku przedstawiają punkt widzenia Autorów i nie zawsze są tożsame z poglądami wydawcy. Redakcja zastrzega sobie prawo do adiacji tekstów i zmiany tytułów. Materiałów niezamówionych redakcja nie zwraca.

Redakcja nie ponosi odpowiedzialności za treść ogłoszeń.

© Copyright by Polski Komitet Normalizacyjny

Zdjęcia / okładka / Andrey Popov - Adobe Stock





## Szanowni Czytelnicy!

Informatyka afektywna zajmuje się rozpoznawaniem, analizą, interpretacją i symulacją stanów emocjonalnych użytkowników urządzeń cyfrowych – komputerów, smartfonów itp. Skoro nawet do 90% komunikacji w relacji człowiek – człowiek może być niewerbalne, to sytuacja, w której człowiek może przekazywać maszynie informacje za pomocą emocji, a system to uwzględni i odpowie w podobny sposób, jest nie tylko komfortowa, lecz także przyspiesza porozumienie na linii człowiek – maszyna. Czy to jest naprawdę potrzebne? Okazuje się, że nie tylko potrzebne, ale już stosowane. W Japonii roboty już opiekują się osobami starszymi, dają im poczucie, że są rozumiane, że robot im współczuje i pomoże w razie potrzeby. Różnorodne zastosowanie informatyki afektywnej można wyobrazić sobie w koncepcji IoT. Na przykład w inteligentnym aucie, które rozpozna, jak czuje się jego właściciel, czy nie jest zbyt wzburzony lub zmęczony, aby kierować. W razie takiej sytuacji system może zaproponować przerwę w podróży lub włączyć ulubioną muzykę, żeby kierowca się zrelaksował.

Niedawno Podkomitet Techniczny ISO i IEC powołał nową Grupę Roboczą ds. Przetwarzania afektywnego, która bada charakterystyki emocjonalne i sposób gromadzenia i identyfikacji odpowiednich danych. W opracowaniu jest pierwsza Norma Międzynarodowa, która będzie zawierać model afektywnych interfejsów użytkownika.

Więcej można przeczytać w tym numerze.

Zapraszam do lektury

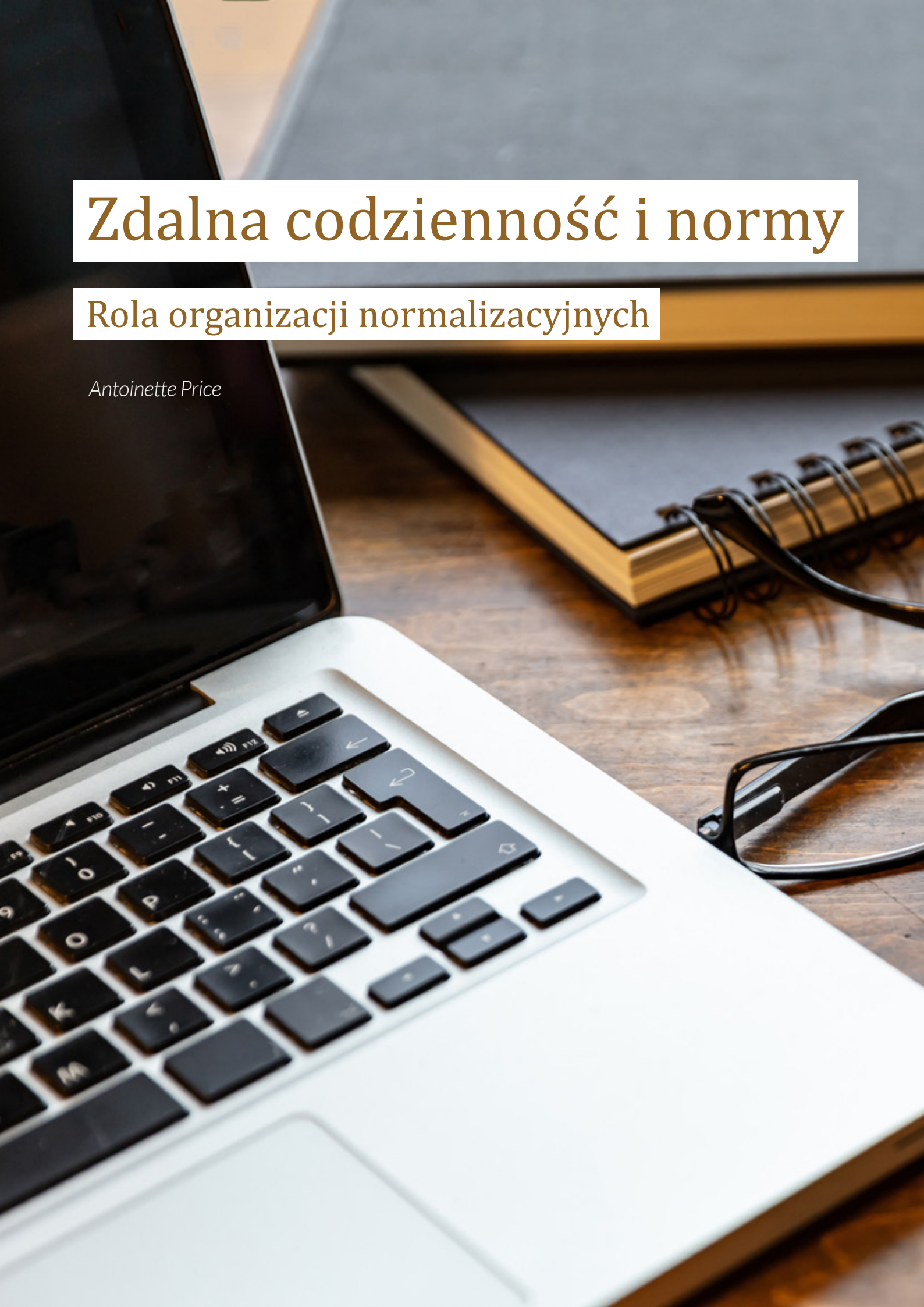
Joanna Skalska



# Zdalna codzienność i normy

Rola organizacji normalizacyjnych

*Antoinette Price*





Nigdy wcześniej nie potrzebowaliśmy bardziej niezawodnych technologii informacyjnych i komunikacyjnych niż dziś. W miarę jak globalna pandemia COVID-19 przymusza świat do samoizolacji, coraz bardziej uświadamiamy sobie, że technologie informacyjne i komunikacyjne (ICT) takie jak sztuczna inteligencja (AI), wirtualna i rozszerzona rzeczywistość (VR/AR), Internet Rzeczy (IoT) czy techniki automatycznej identyfikacji i przechwytywania danych (AIDC), sprawiają, że możliwa jest zdalna codzienność, tzn. zdalna praca i nauka, zdalna medycyna czy zakupy i usługi.

Normy Międzynarodowe obejmujące właśnie te obszary technologii są opracowywane przez wspólny Komitet Techniczny ds. Technologii Informacyjnych (ISO/IEC JTC 1). ISO/IEC JTC 1 cały czas reaguje na potrzeby przemysłu i podąża za najnowszymi trendami technologicznymi, aby wiedzieć, gdzie ewentualnie potrzebne są nowe normy.

Brian McAuliffe, oficer łącznikowy (*liaison officer*) ISO/IEC JTC 1 przy Komisji Europejskiej, mówi o tym, jak organizacje zajmujące się opracowywaniem norm współpracują ze sobą w dziedzinie technologii informacyjno-komunikacyjnych (ICT).

### Powiedz nam więcej o twojej roli łącznika

Ponieważ cyfryzacja staje się coraz ważniejszym elementem priorytetów politycznych Komisji Europejskiej (KE), a normy umożliwiające cyfryzację mają absolutnie kluczowe znaczenie dla pomyślnej realizacji tych polityk, najważniejsze jest, aby tam, gdzie to jest możliwe, wykorzystywać lub przynajmniej brać pod uwagę Normy Międzynarodowe.

Moją rolą jako łącznika jest zacieśnianie relacji między Komitetem JTC 1 a Komisją Europejską tak, aby wyniki prac normalizacyjnych w JTC 1 były w sensie normalizacyjnym przydatnym narzędziem wspierającym priorytety polityki UE.

## Jak to wygląda w praktyce?

Są dwa główne sposoby umożliwiające mi działanie na rzecz związku między JTC 1 a Komisją Europejską.

### Łącznik z Komisją Europejską kategorii A (EC Category A Liaison)

Podstawowym sposobem, dzięki któremu możemy w miarę możliwości wspierać harmonizację między Unią Europejską (UE) a normalizacją międzynarodową, jest wspieranie aktywnych kontaktów między nimi z wykorzystaniem Łącznika EC-JTC 1 kategorii A.

Ze strony Komisji Europejskiej relacjami tymi zarządza wydział normalizacji w DG GROW, Dyrekcja Generalna ds. Rynku Wewnętrznego, Przemysłu, Przedsiębiorczości i MŚP. Do tej pory wypracowaliśmy bezpośrednie kontakty między przewodniczącymi podkomitetów JTC 1 i przewodniczącymi grup roboczych a urzędnikami ds. polityki UE ds. sztucznej inteligencji, Internetu Rzeczy, oprogramowania typu *open source*, zarządzania danymi, inteligentnych miast, papierów wartościowych i prywatności, chmury i centrów danych. Niektóre nowe obszary brane pod uwagę to automatyka domowa, zarządzanie IT i drukowanie 3D/wytwarzanie przyrostowe. Skutkuje to dzieleniem się programami prac i projektami norm z urzędnikami politycznymi KE, a także oswojeniem priorytetów polityki Komisji Europejskiej wewnątrz JTC 1. Tam gdzie to możliwe, urzędnicy polityczni KE będą uczestniczyć w spotkaniach JTC 1, a to bardzo pomaga w budowaniu relacji.

Jest to zresztą coś, co będzie ewoluowało w miarę upływu czasu, ponieważ pojawia się coraz więcej innowacyjnych technologii, które stosujemy w naszym życiu codziennym, a w związku z tym opracowywane są nowe normy, które wspierają ich zastosowanie.

### Platforma udziału wielostronnego Unii Europejskiej (EU Multi-Stakeholder Platform MSP)

Drugi sposób odbywa się za pośrednictwem ISO, która jest członkiem Platformy udziału wielostronnego Unii Europejskiej. Jedną z funkcji tej platformy jest opracowywanie corocznego „Planu działania na rzecz normalizacji ICT”, wskazującego te obszary rozwoju normalizacji ICT, które mogą wspierać projekty polityk Unii Europejskiej. Współtwórcami programu MSP są międzynarodowe i europejskie organizacje normalizacyjne, konsorcja, stowarzyszenia branżowe i interesariusze społeczni. Jako oficer łącznikowy (*liaison officer*) między Komitetem JTC 1 a Komisją



Europejską zostałem wyznaczony przez ISO do reprezentowania jej w Platformie MSP. Pozwala mi to na uwzględnienie i aktualizację odpowiednich prac JTC 1.

Ponieważ Komisja Europejska dąży do stworzenia jednolitego rynku cyfrowego, w planie działania wymaga się od międzynarodowych organizacji normalizacyjnych, aby na przykład:

- uzupełniały na bieżąco wiedzę na temat luk w technologii bezprzewodowej, której wymaga Internet Rzeczy (IoT), w tym niektóre technologie stosowane w automatyzacji przemysłowej;
- kontynuowały już trwające prace nad normami semantycznymi dla lepszej interoperacyjności danych;
- dostarczały normy do stosowania przy zapewnianiu zgodności produktów, systemów, aplikacji i procesów IoT;





foto. © fizkes / Adobe Stock

- opracowały Normę Europejską na zgodność produktów w zakresie cyberbezpieczeństwa, która będzie zgodna z istniejącą strukturą ISO/IEC 27000 oraz RODO;
- promowały rozwój i przyjęcie międzynarodowej architektury referencyjnej dla Internetu Rzeczy opracowanej przez ISO/IEC JTC 1/SC 41, która obejmuje IoT i technologie powiązane.

Wiele prac Komitetu JTC 1 jest ważnych. W ramach planu działania na 2020 r. włożyliśmy spory wkład w prace dotyczące takich obszarów jak cyberbezpieczeństwo, przetwarzanie w chmurze, zarządzanie usługami IT czy samo zarządzanie IT, Internet Rzeczy, sztuczna inteligencja, inteligentne miasta, a także drukowanie i skanowanie 3D.

Innym kluczowym obszarem, któremu chcemy się dobrze przyjrzeć przed jego włączeniem do planu działania na 2021 r., są normy wspierające technologie edukacyjne. Wiele innowacyjnych technologii i aplikacji jest wykorzystywanych w szkołach, na uniwersytetach i w innych instytucjach edukacyjnych. W związku z tym rośnie potrzeba zapewnienia harmonizacji i interoperacyjności w zakresie IT; trzeba także zwrócić uwagę na inne aspekty, jak na przykład: bezpieczeństwo, prywatność czy dostępność.

Oprac. P. M.  
IEC e-tech magazine, Issue 03/2020

# Wytyczne ułatwiające turystom powrót do aktywności po COVID-19

*Barnaby Lewis*

**Hiszpańska jednostka normalizacyjna (Asociación Española de Normalización – UNE) opracowała krajowe wytyczne, które mają ożywić najważniejsze sektory gospodarki po długiej blokadzie.**

We współpracy z Hiszpańskim Instytutem Wysoko jakościowej Turystyki (ICTE), hiszpańska jednostka normalizacyjna (UNE) opublikowała niedawno serię krajowych wytycznych zawierających wskazówki i zalecenia dotyczące COVID-19.

Koniec obostrzeń epidemicznych sprawia, że miliony Hiszpanów i zagranicznych turystów zaczynają szukać zasłużonego odpoczynku od stresu, który mogła wywołać izolacja. Jak co roku, ludzie wyruszają w kierunku światowej klasy hiszpańskich plaż i historycznych miast Hiszpanii. Nowe wytyczne, znane już jako UNE 0066,

obejmują zalecenia i środki bezpieczeństwa, które pomogą osobom pracującym w turystyce zabezpieczyć się dobrze przed koronawirusem.

Wytyczne dotyczą wielu sektorów i usługodawców, w tym: biur podróży, biur turystycznych, restauracji, hoteli i wynajmowanych mieszkań, transportu publicznego, winnic, muzeów i zabytków. W odpowiedzi na pilną potrzebę projekt otrzymał pełne wsparcie od hiszpańskiej minister turystyki i został opracowany w rekordowo krótkim czasie. ICTE podjęło się opracowania dokumentów oraz uzyskania konsensusu zainteresowanych stron w celu stworzenia jasnego, zharmonizowanego protokołu, który będzie stosowany w całym kraju.

Hiszpańskie Ministerstwo Zdrowia poparło wytyczne, podkreślając przy tym skuteczność partnerstwa publiczno-prywatnego stojącego za tą inicjatywą. Wytyczne uzupełniają normy turystyczne UNE, a także rozwiązania w zakresie zdrowia publicznego, które dotyczą zarówno mieszkańców, jak i turystów,





foto. © fotofabrika / Adobe Stock

w tym dystans społeczny, zachowania zapobiegawcze jak noszenie masek ochronnych. Ale nowe wytyczne idą znacznie dalej, obejmując takie obszary jak oczyszczanie i dezynfekcja, ocena i kontrola dostępu, środki ochrony indywidualnej (ŚOI) dla personelu, zbliżeniowe systemy płatności i rezerwacji oraz opracowywanie planów awaryjnych.

W wielu krajach jednym z wyzwań, przed którymi stanęły osoby fizyczne i przedsiębiorstwa w związku z pandemią COVID-19, był brak spójnego podejścia, nawet na szczeblu krajowym. Teraz UNE dostarczyło jednolity zestaw zaleceń do stosowania wszędzie. Podkreśla się w nich ważną rolę norm dla zapewnienia przejrzystości i budowy zaufania.

Komitet Techniczny ISO ds. Turystyki i Usług Powiązanych zamierza uważnie przyjrzeć się sposobom wspierania tej gałęzi gospodarki oraz zapobiegania

dalszemu rozprzestrzenianiu się COVID-19. Wytyczne UNE mogą zostać wykorzystane przez ISO/TC 228 jako dobra podstawa dla dalszego rozwoju konsensu na poziomie międzynarodowym. PKN/KT 2 ds. Sportu i Rekreacji jest komitetem wiodącym w zakresie współpracy z ISO/TC 228.

Hiszpanie mają nadzieję, że dzięki nowym wytycznym ożywienie gospodarcze i radość z zasłużonych wakacji nie wpłyną negatywnie na stan zdrowia publicznego. Bezpłatne udostępnienie jasnych wskazówek na temat tego, jak chronić zarówno swoich pracowników, jak i klientów przyniesie korzyści firmom turystycznym niezależnie od ich wielkości.

Oprac. P. M.  
[www.iso.org](http://www.iso.org)



fot. © LIGHTFIELD STUDIOS / Adobe Stock

# Maszynowe odczytywanie emocji

## Normalizacja w dziedzinie informatyki afektywnej

*Natalie Mouyal*

Film „Ona” opowiada historię mężczyzny, który zakochuje się w wirtualnej asystentce systemu operacyjnego swojego komputera. Asystentka jest spersonifikowana, ma kobiecy głos i dzięki użyciu sztucznej inteligencji potrafi się uczyć i zmieniać, na co wskazuje złożoność prowadzonych rozmów. Chociaż film opowiada o technologii, która nie istnieje, to porusza kwestię relacji między ludźmi i maszynami.

Dokonuje się ogromny postęp w badaniach nad nową dziedziną znaną jako informatyka afektywna, której celem jest połączenie technologii obliczeniowej i ludzkich emocji. Wysiłki idą w kierunku znalezienia sposobów rozpoznawania nastroju użytkownika (szczęścia, gniewu, przygnębienia itp.) i umożliwienia

robotom i komputerom dopasowywania ich reakcji na podstawie informacji o stanie emocjonalnym użytkownika.

Wspólny Podkomitet Techniczny IEC i ISO, który zajmuje się normalizacją w dziedzinie interfejsów systemu użytkownika (ISO/IEC JTC 1/SC 35), niedawno powołał nową Grupę Roboczą (WG) ds. Przetwarzania afektywnego. PKN/KT 170 ds. Terminologii Informatycznej, Kodowania Informacji i Techniki Biurowej jest komitetem wiodącym w zakresie współpracy z ISO/IEC JTC 1/SC 35.

Przewodniczący ISO/IEC JTC 1/SC 35, Khalid Choukri, przedstawił bieżące zadania WG.



## Po co nam informatyka afektywna?

Centra obsługi telefonicznej potrafią sfrustrować wiele osób. Długi czas oczekiwania, zautomatyzowane odpowiedzi i niekończące się przerywniki w postaci łagodnej muzyczki mogą u wielu wywoływać negatywne wrażenia. Próby obniżenia kosztów i czasu oczekiwania osób dzwoniących sprawiły, że zaczęto używać automatycznych botów, aby odpowiadały na zapytania klientów.

Choukri wyjaśnia: „Wyobraź sobie, że dzwonicz do centrum obsługi, ponieważ jesteś zdenerwowany błędem w twojej fakturze. Zarządzanie taką rozmową różni się bardzo od rozmowy, w której dzwonicz, żeby powiedzieć, że jesteś bardzo szczęśliwy z powodu dodatkowo przyznanych ci gigabajtów. Nastrój osoby dzwoniącej, bez względu na to, czy jest szczęśliwa czy zdenerwowana, powinien być uwzględniany przez interfejs”.

Przetwarzanie afektywne umożliwia chatbotom i wirtualnym asystentom o zwiększonej empatii lepszą interakcję, a także przekształcanie emocji w dane. Badania mają na celu umożliwić technologii komputerowej lepsze rozumienie i zarządzanie rozmową.

Jak tłumaczy Choukri: „bardzo dobry system do kontaktów z klientami powinien być w stanie rozpoznać, że klient jest niezadowolony i chce się skontaktować z kierownikiem wyższego szczebla. Albo że klient potrzebuje tylko podstawowej usługi. Powinien także być w stanie odróżnić, czy osoba dzwoniąca jest sympatyczna, cyniczna lub czy ma poczucie humoru”.

Dodatkowa trudność przetwarzania afektywnego to rozumienie różnic kulturowych. Choukri wyjaśnia, że: „musimy mieć pewność, że maszyny są na tyle dostosowane kulturowo i językowo, żeby odróżniały szczęśliwego lub nieszczęśliwego Norwega od Amerykanina arabskiego pochodzenia”.

Inna trudność może wynikać z różnic w umiejętnościach językowych. Choukri zauważa, że maszyny będą musiały być w stanie odróżnić, czy ktoś mówi w swoim ojczystym języku czy w obcym. „Nie można oczekiwać, że osoba, dla której angielski nie jest jej pierwszym językiem, będzie się wypowiadać z taką swobodą jak Brytyjczycy”.

## Prawdziwa trudność – zbieranie danych

Jednym z problemów jest zbieranie danych, które będą potrzebne do szkolenia algorytmów w przetwarzaniu afektywnym. Należy je gromadzić w sposób etyczny.

Choukri zwraca uwagę, że „musimy również postępować etycznie, jeśli chodzi o samo przetwarzanie danych. Każda decyzja podjęta przez system musi być możliwa do wytłumaczenia. Musimy włączyć wiarygodność w nasze systemy”.

Grupa Robocza SC 35 bada obecnie charakterystyki emocjonalne, w tym sposób gromadzenia i identyfikacji odpowiednich danych. Te prace potrwać kilka lat. Jak zauważa Choukri: „istnieje wiele badań w dziedzinie informatyki afektywnej, ale także wiele kontrowersji dotyczących takich kwestii jak rodzaje emocji, które możemy identyfikować w interakcji z ludźmi. To bardzo trudny projekt”.

Inne wyzwania dotyczą różnorodnych charakterystyk afektywnych oraz sposobu ich interpretacji i odpowiedzi na nie.

## Nowa norma w opracowaniu

Grupa Robocza SC 35 znajduje się obecnie w końcowej fazie opracowywania pierwszej części normy ISO/IEC 30150 dotyczącej interfejsu użytkownika dla przetwarzania afektywnego. Ta pierwsza część dostarcza model afektywnych interfejsów użytkownika oraz wskazuje obszary, w których konieczna będzie dalsza normalizacja. I chociaż nie uczy, jak wdrażać przetwarzanie afektywne, to jest przeznaczona dla programistów systemów, którzy chcą zaspokoić potrzeby bardzo różnych użytkowników.

Oprac. P. M.  
IEC e-tech magazine, Issue 02/2020



# Codex Alimentarius

– jak normy ISO służą bezpieczeństwu żywności



## Głodni wiedzy o roli norm w zakresie bezpieczeństwa żywności?

O Kodeks Żywnościowy (*Codex Alimentarius*) pytamy Toma Heilandta z komisji ONZ ds. Bezpieczeństwa Żywności.

**Dlaczego trzeba podkreślać znaczenie bezpieczeństwa żywności? Czy prawo i obowiązujące przepisy nie dają wystarczającej pewności co do produktów spożywczych?**

Tak samo można zapytać na przykład o bezpieczeństwo na drodze. Mimo że z każdym nowym modelem samochody stają się coraz bezpieczniejsze, praca nigdy się nie kończy. Musimy cały czas podnosić świadomość, aby nie popaść w samozadowolenie. Jeśli chodzi o jedzenie, to nie jest to takie proste. Nasze nowoczesne systemy żywnościowe są złożone i niczego nie należy brać za pewnik. Niebezpieczna żywność to nie żywność, ale wektor chorób i śmierci. Zbyt wiele osób cierpi każdego roku na choroby wywołane przez produkty żywnościowe.

Niektórzy z nas mają dostęp do bezpiecznej i pełnowartościowej żywności, co zapewniają dobrze rozwinięte ramy prawne. Wdrożenie takich ram, a do tego poprawa świadomości konsumentów i gotowość przemysłu do starania się o zapewnienie bezpieczeństwa żywności, to bardzo ważne podstawy. Jednak w wielu krajach, szczególnie w miejscach, gdzie bezpieczeństwo żywnościowe to nadal problem, systemy bezpieczeństwa żywności są słabiej rozwinięte, niebezpieczna żywność to dodatkowe obciążenie dla osób, których układ odpornościowy może być już osłabiony np. przez niedożywienie.

**COVID-19 wstrząsnął naszym światem. Wiele krajów doświadcza blokad i odosobnienia, a także zakłóceń w łańcuchu dostaw żywności. Jak to doświadczenie wpłynęło na nasze postawy dotyczące jedzenia?**

Obawy budzi tutaj nie bezpieczeństwo żywności, ale brak bezpieczeństwa żywności, gdy łańcuchy dostaw się rwą, gdy pracownicy chorują lub granice są zamykane i nakładają się nowe przepisy administracyjne. Takie działania mogą wynikać z dobrych intencji mających na celu ochronę ludzi, ale każda restrykcja może mieć skutki uboczne i dezorganizować handel. COVID-19 zaskoczył nas wszystkich i zakwestionował wiele rzeczy, które wcześniej uważaliśmy za coś oczywistego.

Najważniejsze jest przypomnienie wszystkim, że nie mamy dowodów na to, że COVID-19 jest przenoszony przez żywność. To przesłanie trzeba będzie powtarzać i wzmacniać przez pewien czas, aby rozwiązać wszelkie nieporozumienia, jakie mogą się tu pojawić.

”

**Jakie inne nieznanne wyzwania stoją przed nami w związku z globalną pandemią i co możemy zrobić, żeby się chronić?**

Konsumenci zwracają większą uwagę na higieniczność żywności ze względu na ogólnie zwiększoną uwagę na higienę osobistą. I to jest bardzo dobre! Przesadą byłoby twierdzenie, że bezpieczeństwo żywności poprawiło się całościowo, w sytuacji gdy zmieniło się tak wiele innych okoliczności. Realistycznie rzecz ujmując, możliwe są negatywne następstwa dla naszych systemów bezpieczeństwa żywności, szczególnie jeśli chodzi o zakresy kontroli żywności, które mogły zostać obniżone w związku z pandemią. Obserwujemy wzrost sprzedaży żywności przez Internet, bo ludzie unikają wychodzenia z domu. Jestem pewien, że będzie to trwały trend i może przynieść wyzwania w zakresie kontroli jakości żywności i bezpieczeństwa w nowych firmach internetowych.

Tak jak powiedziałem wcześniej – bezpieczeństwo żywności ma zasadnicze znaczenie dla nas wszystkich, a my jako konsumenci powinniśmy odgrywać w tym kluczową rolę. Uważam, że w tej chwili jest to ważniejsze niż kiedykolwiek, bo chociaż COVID-19 nie stanowi bezpośredniego problemu dla bezpieczeństwa żywności, to musimy zachować czujność, aby nasza żywność dalej była bezpieczna. Nasze rutynowe działania zostały zakłócone, a tym samym powstało ryzyko naruszeń w zakresie bezpieczeństwa żywności. Ostatnią rzeczą, jakiej byśmy chcieli, oprócz obecnej pandemii, jest poważny incydent związany z bezpieczeństwem żywności.

Musimy zachowywać czujność, tak jak do tej pory, aby mieć pewność, że nasza jutrzejsza żywność jest nadal bezpieczna.

”





**„Kodeks Żywnościowy” ma na celu poprawiać bezpieczeństwo żywności w całym łańcuchu dostaw, na poziomie lokalnym i międzynarodowym. Kodeks odnosi się do serii norm ISO, jak np. ISO 22000. W jaki sposób Normy Międzynarodowe pomagają w zapewnieniu bezpieczeństwa żywności?**

Normy Międzynarodowe mogą służyć jako drogowskaz dla wszystkich. Światowe standardy Kodeksu Żywnościowego, podobnie jak te z ISO, dostarczają cennych informacji rządów, przemysłowi i konsumentom na całym świecie. Służą jako punkt odniesienia, jako obszar wspólnego pojmowania i wzajemnego uznawania, który umożliwia wzajemne zrozumienie i stanowi podstawę bezpiecznego, globalnego handlu żywnością.

Normy pomagają nam również przygotować się do dyskusji jutra: są ważne we wszystkich sytuacjach, ale szczególnie w czasach zwiększonej niepewności; są czymś, czego należy się trzymać – dobrym punktem wyjścia do opracowania nowych wytycznych, które pomogą poradzić sobie w nieoczekiwanych sytuacjach, teraz i w przyszłości.

To przypomniało mi o ważnej kwestii dotyczącej kodeksu: od 1963 roku naszą siłą jest łączenie świata w celu ustanawiania standardów i budowania konsensusu we współpracy, w sposób integrujący i przejrzysty. Nie wszystko, ale wiele z tego zostało osiągnięte w czasie rzeczywistych spotkań z udziałem setek uczestników. My i większość systemu ONZ będziemy musieli odkryć na nowo siebie i sposób, w jaki działamy. Myślę, że częściowo moglibyśmy się tego nauczyć od ISO. [...]

Oprac. P. M.

Cały wywiad można przeczytać na stronie: [www.iso.org](http://www.iso.org)



## Na rower!

Rowery stały się popularnym środkiem transportu, a pandemia jeszcze bardziej wzmocniła ten trend, choćby ze względu na potrzebę unikania tłoku w komunikacji miejskiej. Pojawienie się e-rowerów, czyli tradycyjnych jednośladów wyposażonych w pomocniczy napęd elektryczny, zyskało wielu zwolenników.



Rowery elektryczne są wygodne, można nimi jeździć po ścieżkach rowerowych (uwzględniając warunki określone w ustawie – Prawo o ruchu drogowym), są przyjazne dla osób, które nie mogą sobie pozwolić na duży wysiłek fizyczny. I – co ważne – nie zanieczyszczają środowiska. Świetnie sprawdzają się zarówno w miastach, jak i w trudnym terenie.

Europejski rynek rowerowy rozwija się błyskawicznie. Prognozuje się, że w 2030 r. w Unii Europejskiej sprzedawać się może nawet 30 mln rowerów elektrycznych. W Polsce udział rowerów elektrycznych w rynku wynosi 10% i nieustannie rośnie.

W PKN/KT 17 ds. Pojazdów i Transportu Drogowego prowadzone są prace normalizacyjne nad projektem normy prPN-EN 15194 Rowery – Rowery ze wspomaganie elektrycznym – Rowery dwukołowe EPAC, której wykorzystanie przyczyni się do zwiększenia bezpieczeństwa użytkownika.

W normie określone będą wymagania i metody badań układów sterujących mocą silnika, obwodów elektrycznych łącznie z systemem ładowania do oceny konstrukcji i zestawu roweru ze wspomaganie elektrycznym. Opisane zostaną też zagrożenia, sytuacje niebezpieczne i zdarzenia związane z rowerem elektrycznym. Norma dotyczyć będzie rowerów ze wspomaganie elektrycznym (EPAC) służących do użytku prywatnego oraz handlowego z wyłączeniem rowerów EPAC przeznaczonych do wypożyczenia na stacjach niewymagających dozoru.

Publikacja normy przewidziana jest na początek przyszłego roku.

J. S.



# ORGANY TECHNICZNE



foto. © comzeal / Adobe Stock

## LIPIEC 2020

### Komitety Techniczne

#### Zmiana zakresu tematycznego Komitetu Technicznego

- KT 230 ds. Małych Statków rozszerzył współpracę o CEN/TC 464, Small Craft

#### Nowi Przewodniczący Komitetów Technicznych

W lipcu Prezes PKN powołał na 4-letnią kadencję do pełnienia funkcji Przewodniczącego:

- w KT 297 ds. Informacji Geograficznej dr inż. Ewę Wysocką reprezentującą Główny Urząd Geodezji i Kartografii
- w KT 305 ds. Społecznej Odpowiedzialności dr inż. Zofię Pawłowską reprezentującą Centralny Instytut Ochrony Pracy - Państwowy Instytut Badawczy
- w KT 323 ds. Usług w Ochronie Osób i Mienia dra inż. Jerzego Sobstela reprezentującego SOSTEL Jerzy Sobstel

#### Nowy Sekretarz Komitetów Technicznych

W lipcu Prezes PKN powołał do pełnienia funkcji Sekretarza:

- w KT 278 ds. Wodociągów i Kanalizacji mgr inż. Barbarę Rohm z Polskiego Komitetu Normalizacyjnego
- w KT 317 ds. Wentylacji i Klimatyzacji mgr inż. Barbarę Rohm z Polskiego Komitetu Normalizacyjnego
- w KT 318 ds. Kominów mgr inż. Barbarę Rohm z Polskiego Komitetu Normalizacyjnego



## Nowi członkowie Komitetów Technicznych

W lipcu Prezes PKN powołał na członków KT następujące podmioty:

- AAT Systemy Bezpieczeństwa Sp. z o.o. do KT 264 ds. Systemów Sygnalizacji Pożarowej
- ATK Sufity Napinane Sp. z o.o. do KT 169 ds. Okien, Drzwi, Żaluzji i Okuć
- HONEYWELL Sp. z o.o. do KT 323 ds. Usług w Ochronie Osób i Mienia
- Ośrodek Badań, Atestacji i Certyfikacji OBAC Sp. z o.o. do KT 54 ds. Chemicznych Źródeł Prądu
- Pfleiderer Polska Sp. z o.o. 100 ds. Wyrobów z Drewna i Materiałów Drewnopochodnych
- Politechnikę Poznańską do KT 180 ds. Bezpieczeństwa Pożarowego Obiektów i KT 274 ds. Betonu
- Polskie Centrum Akredytacji do KT 287 ds. Biotechnologii
- SYDERAL Polska Sp. z o.o. do KT 314 ds. Nanotechnologii
- Zakład Rozwoju Technicznej Ochrony Mienia TECHOM Sp. z o.o. do KT 264 ds. Systemów Sygnalizacji Pożarowej


## Odwołani członkowie Komitetów Technicznych

W lipcu Prezes PKN odwołał z członka KT następujące podmioty:

- AAT HOLDING SA z KT 264 ds. Systemów Sygnalizacji Pożarowej
- ARTSMART Izabela Żylińska z KT 304 ds. Aspektów Systemowych Dostawy Energii Elektrycznej
- Amiblu Sp. o.o. z KT 140 ds. Rur, Kształtek i Armatury z Tworzyw Sztucznych
- Instytut Podstaw Informatyki Polskiej Akademii Nauk z KT 10 ds. Zastosowań Metod Statystycznych







# Zasady przeprowadzania auditów zdalnych pierwszej i drugiej strony

zgodnych z normą PN-EN ISO 19011:2018-08

## Cel szkolenia

Zdobycie wiedzy w zakresie planowania i przeprowadzania zdalnych auditów systemów zarządzania

## Omawiane zagadnienia

- ▶ Audit zdalny – przypadki stosowania
- ▶ Metody przeprowadzania auditów zdalnych
- ▶ Formy przeprowadzania auditów zdalnych
- ▶ Planowanie auditów zdalnych
- ▶ Dowody w auditach zdalnych
- ▶ Narzędzia auditu zdalnego
- ▶ Szanse i ryzyka związane z auditem zdalnym
- ▶ Wytyczne IAF „Stosowania technologii informacyjno-komunikacyjnych („ICT”) do celów prowadzenia auditów/ocen”
- ▶ Wskazówki praktyczne dotyczące przeprowadzania auditów zdalnych

Szkolenie on-line,  
dostępne z każdego  
miejsca pracy lub domu,  
prowadzone przez trenera  
„na żywo”.

Więcej szczegółów:

[wiedza.pkn.pl](http://wiedza.pkn.pl)